



Grupo
nutresa

**UN
FUTURO
ENTRE
TODOS**

Grupo Nutresa S. A.

Resultados 1T 2018

Abril 27 de 2018



Eventos de interés: Sostenibilidad – Dimensión ambiental

Así avanzan nuestros indicadores de sostenibilidad

Techo de energía solar más grande de una empresa de alimentos en Colombia



La capacidad instalada puede producir energía eléctrica limpia correspondiente al **15% del consumo de la planta en Rionegro, Colombia (2017)**.

Mejoramiento importante en el indicador de reducción del consumo de Agua por tonelada producida

Meta de 2010- 2020: - 30%

2010 – 2017
-28,1%

Cumplimiento anticipado del indicador de reducción de emisiones de GEI por tonelada producida

Meta 2010 - 2020: -33%

2010 – 2017
-41,4%

Carbono Neutro



Ventas 1T 2018

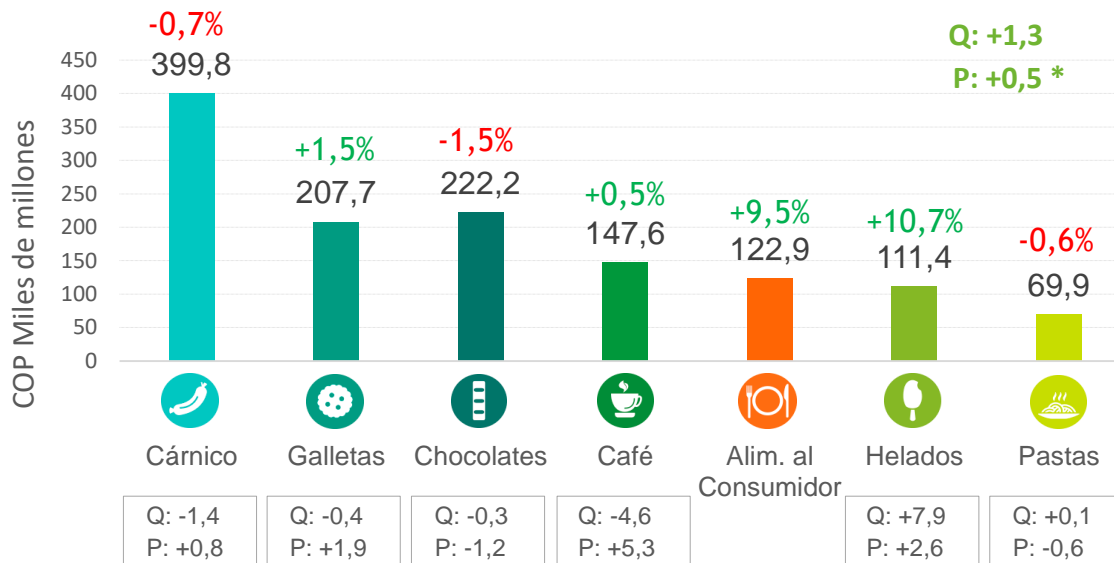
Colombia e internacionales

Ventas Colombia

COP 1.346,1 mm +2,4%

Miles de millones

Ventas por día hábil:
+5,2%



VENTAS POR UNIDAD DE NEGOCIO

1T - 2018

Variación porcentual en volumen (Q) y precios (P)
% var. YoY COP miles de millones

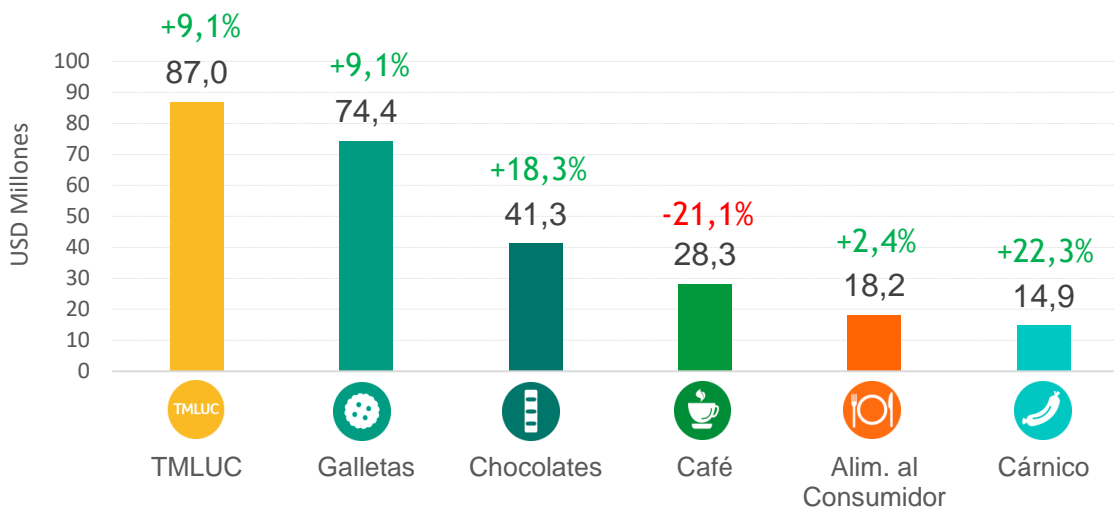
* Variación en precios y volúmenes sin Alimentos al Consumidor

Ventas internacionales

USD 265,2 mm +6,6%

COP 758,3 +4,3%

Miles de millones



% var. YoY USD mm

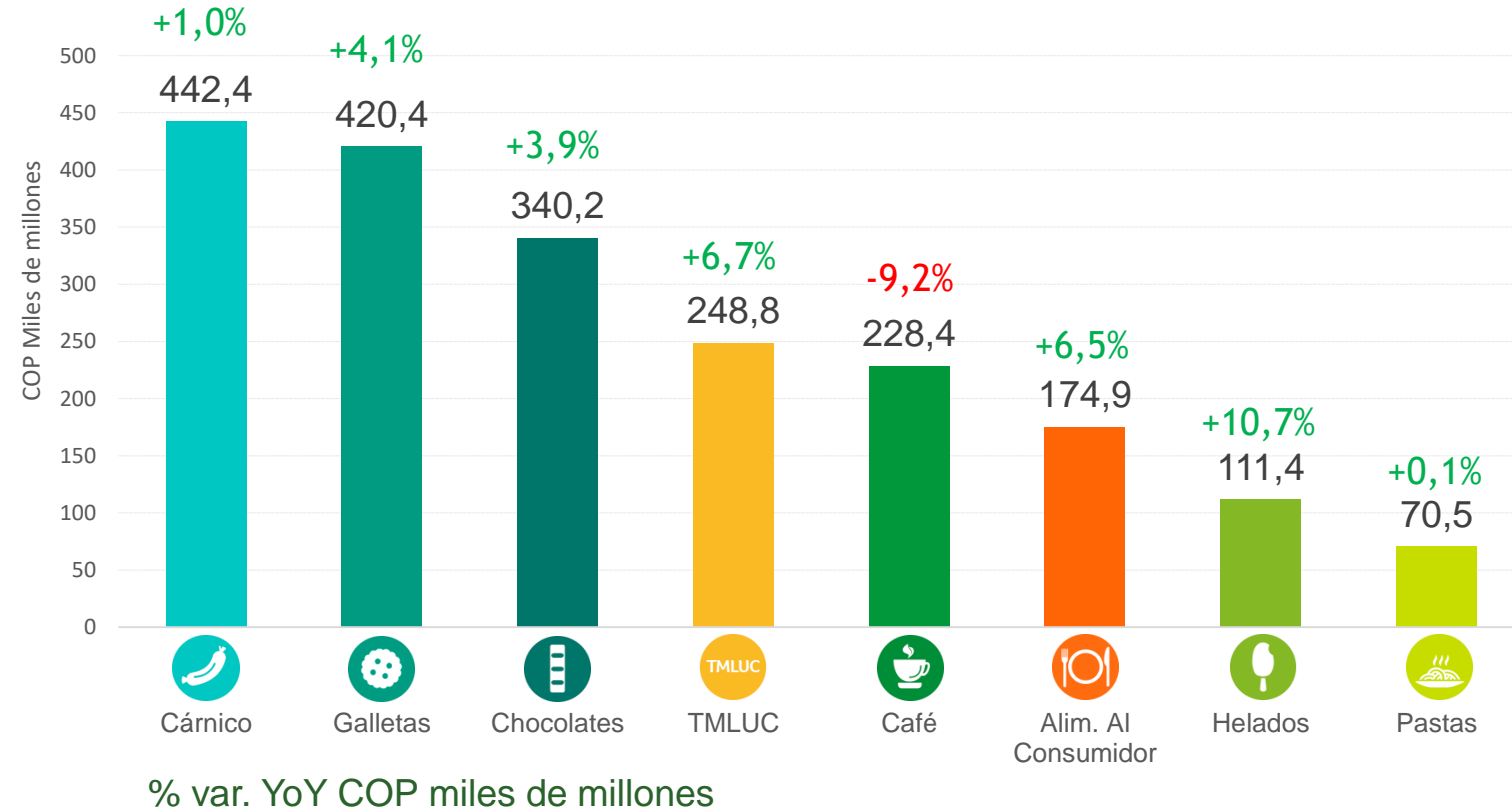
VENTAS POR
UNIDAD DE NEGOCIO

1T - 2018

VENTAS TOTALES

COP 2.104,3 +3,1%

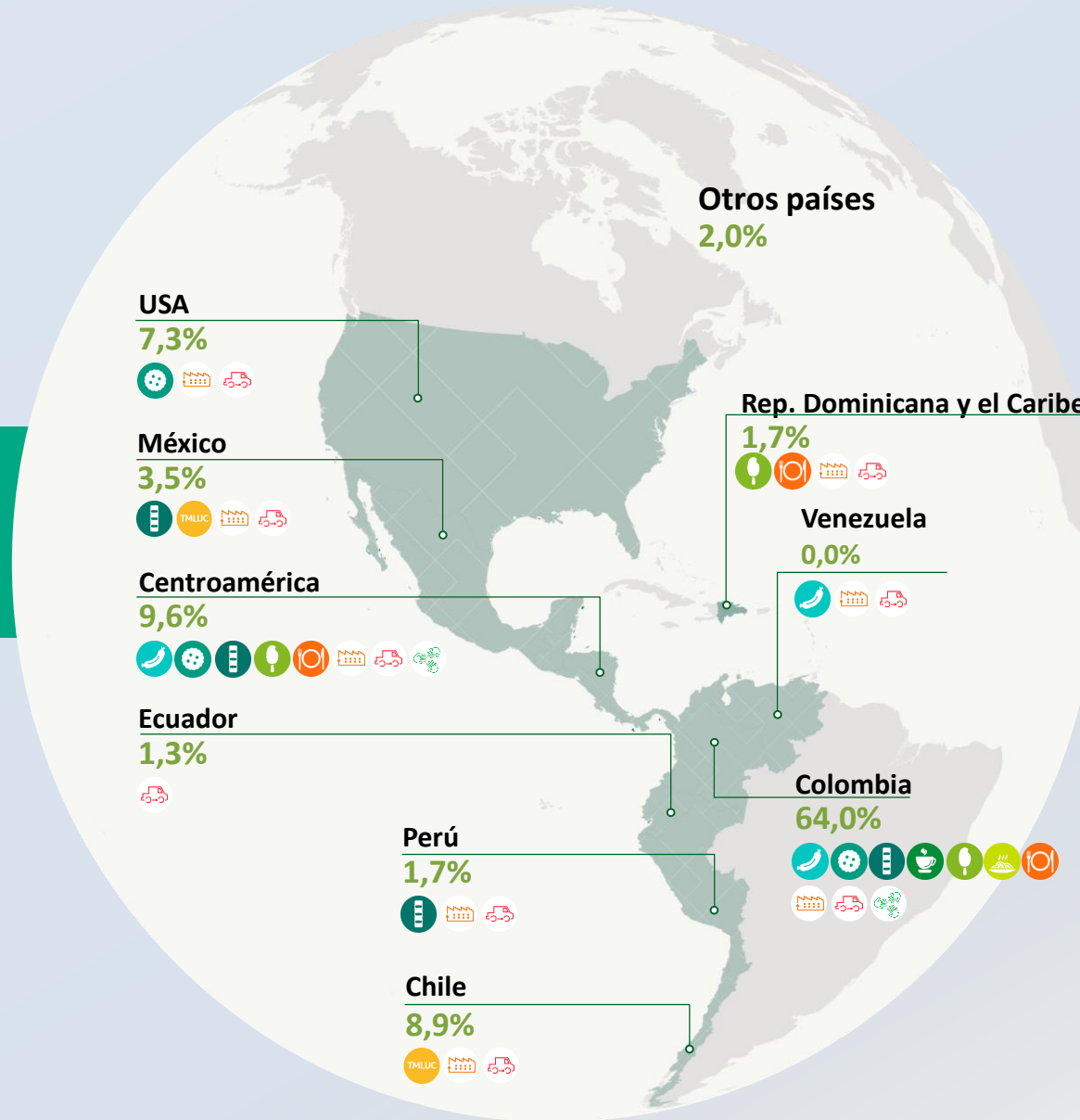
Miles de millones



Ventas por región

1T 2018


64,0%
COLOMBIA



36,0%
INTERNACIONALES

Participación de mercado Colombia + TMLUC

Participación de mercado Colombia: 59,5% -0,9%

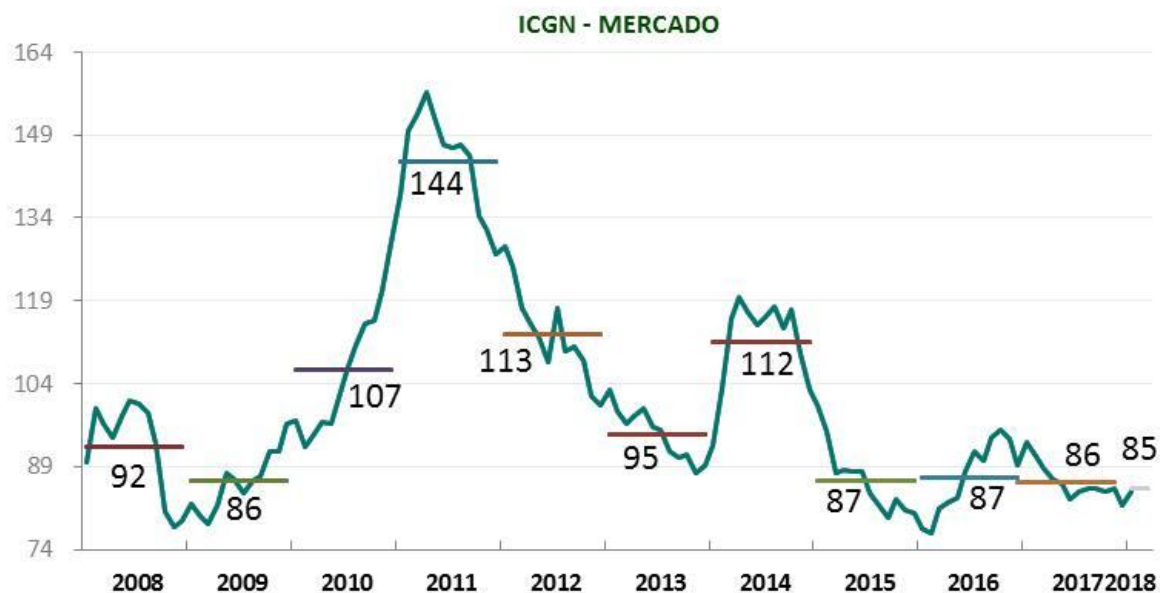
Cárnicos	Galletas	Chocolates	Cafés	TMLUC	Helados	Pasta	Alimentos al consumidor
							
71.8% -1,1%	53,8% -0,4%	Golosinas de Chocolate 69,4% (A) +1,0%	Café tostado y molido (A) 51,0% -1,6%	BIF* 62,1% (A) -2,5%	Helados ND	52,0% +0.6%	# 1 en hamburguesas y parrilla en Colombia
 	 	 Chocolates de mesa 63,0% (B) -0,7%	 Café Soluble(B) 39,5% -1.1%	Pastas 27,7% (B) -0,7%			 
		Modificadores 23,2% (C) -1,0%		Café 18,1% (C) +0,9%			# 1 en heladerías en Costa Rica y Rep. Dominicana
		 Nueces 54,9% -1,1% (D)		Papas 15,6% (D) +1,3%			 
#2 Marcas privadas 7,3%	#2 Nestlé 11,7% #3 Mondelez 10,4%	(A) #2 Ferrero 8,6% (B) #2 Casa Lúker 25,8% (C) #1 Nestlé 71,8% (D) #2 Frito Lay 25,3%	(A) #2 Águila Roja 26,0% (B) #1 Nestlé 44,7%	(A) #2 Carozzi 36,8% (B) #1 Carozzi 41,1% (C) #1 Nestlé 68,6% (D) #1 Frito Lay 55,8% (E) #1 Mondelez 57,2%		#2 La Muñeca 31,7%	

*BIF= Bebidas instantáneas frías

Fuente: Nielsen 12 meses a marzo de 2018.

% participación en valor y variación vs. mismo período año anterior

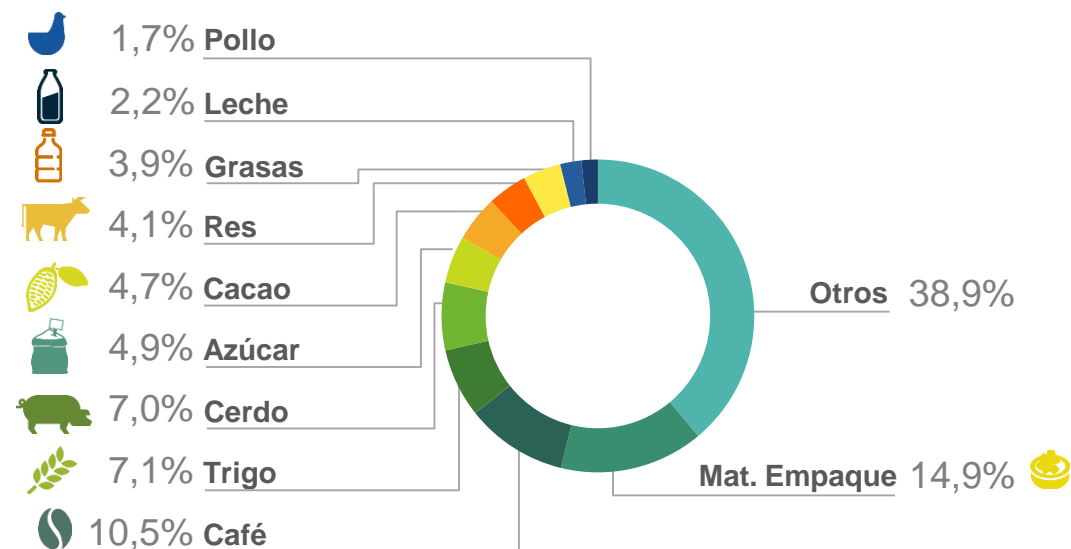
Indice de Commodites Grupo Nutresa (ICGN)



La ficha metodológica actualizada del ICGN puede ser consultada en:
<http://www.gruponutresa.com/inversionistas/resultados-y-publicaciones/resultados-trimestrales/#2018-1>

Composición del costo

2018

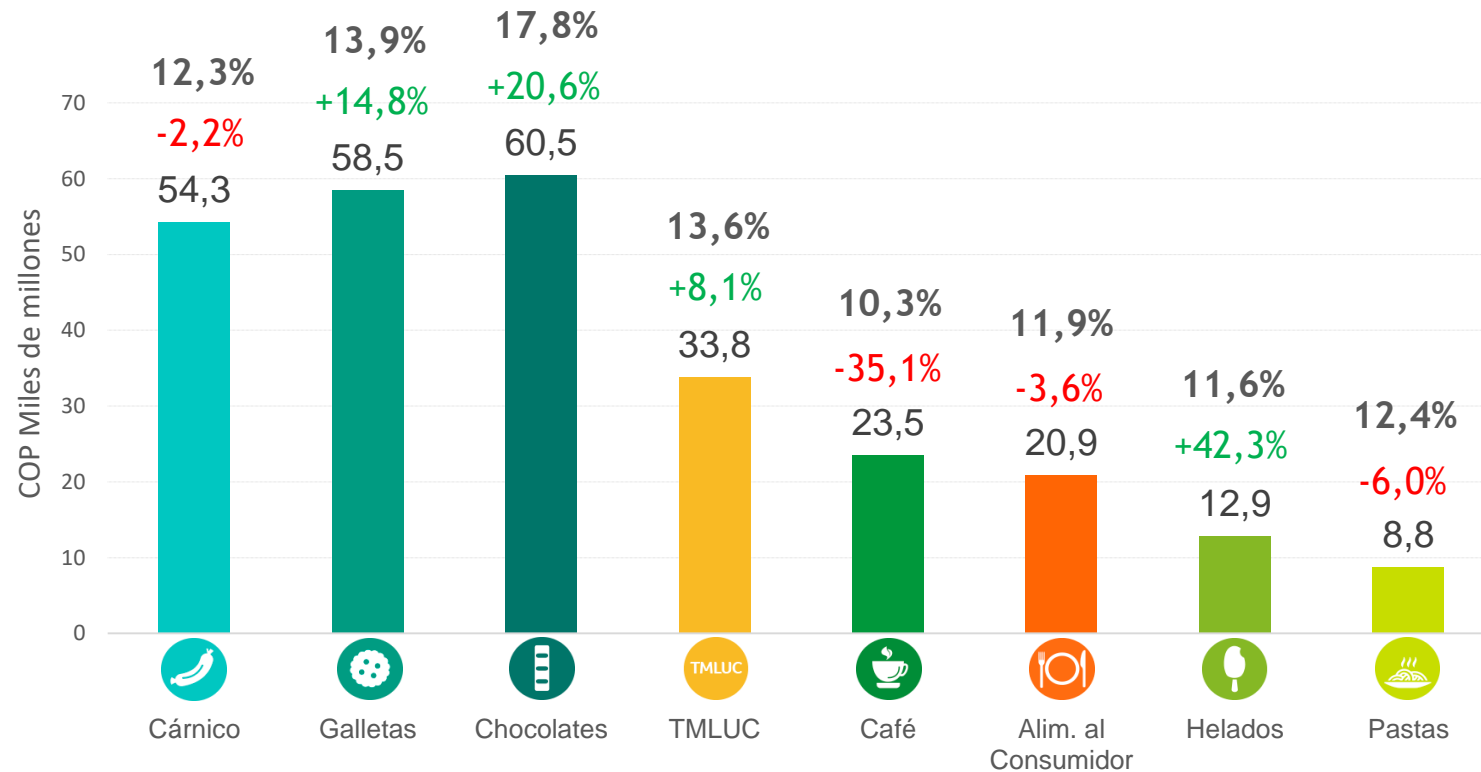


EBITDA

COP 273,3 +3,3%

Miles de millones

MARGEN 13,0%



Convenciones:

17,8% Margen EBITDA

+20,6% % Variación sobre el mismo periodo del año anterior

60,5 EBITDA en COP en miles de millones



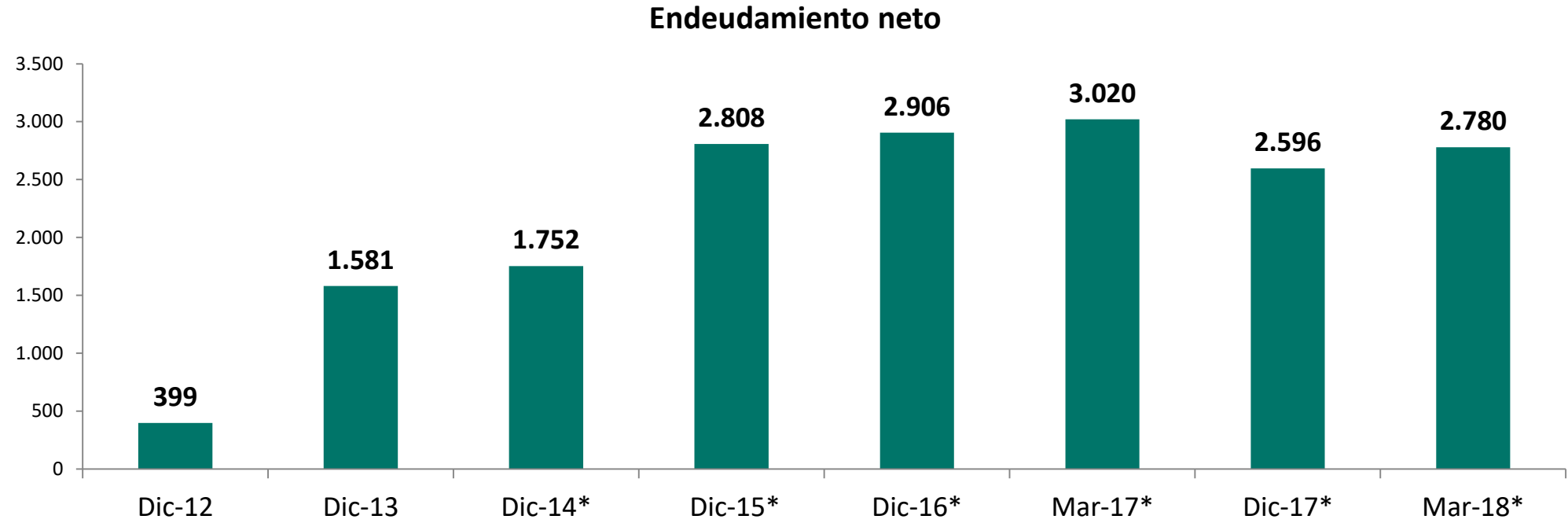
Estado de resultados

	2018 1T	% Ingresos	2017 1T	% Ingresos	% Var.
Operaciones continuadas					
Ingresos operacionales	2.104.345		2.041.823		3,1%
Costos de ventas	(1.168.715)	-55,5%	(1.150.561)	-56,3%	1,6%
Utilidad bruta	935.630	44,5%	891.262	43,7%	5,0%
Gastos de administración	(99.417)	-4,7%	(100.251)	-4,9%	-0,8%
Gastos de venta	(607.913)	-28,9%	(563.544)	-27,6%	7,9%
Gastos de producción	(33.212)	-1,6%	(32.942)	-1,6%	0,8%
Diferencia en cambio de activos y pasivos operativos	1.952	0,1%	2.176	0,1%	-10,3%
Otros ingresos (egresos) netos operacionales	4.942	0,2%	7.084	0,3%	-30,2%
Utilidad operativa	201.982	9,6%	203.785	10,0%	-0,9%
Ingresos financieros	3.241	0,2%	2.452	0,1%	32,2%
Gastos financieros	(71.961)	-3,4%	(82.389)	-4,0%	-12,7%
Dividendos	32.336	1,5%	54.235	2,7%	-40,4%
Diferencia en cambio de activos y pasivos no operativos	(2.666)	-0,1%	(3.118)	-0,2%	-14,5%
Participación en asociadas y negocios conjuntos	(2.327)	-0,1%	(1.600)	-0,1%	45,4%
Utilidad antes de impuesto de renta e interés no controlante	160.605	7,6%	173.365	8,5%	-7,4%
Impuesto sobre la renta corriente	(44.069)	-2,1%	(40.723)	-2,0%	8,2%
Impuesto sobre la renta diferido	5.479	0,3%	8.078	0,4%	-32,2%
Utilidad del ejercicio de operaciones continuadas	122.015	5,8%	140.720	6,9%	-13,3%
Operaciones discontinuadas, después de impuestos	(226)	0,0%	(892)	0,0%	-74,7%
Utilidad neta del ejercicio	121.789	5,8%	139.828	6,8%	-12,9%
Participaciones no controladoras	922	0,0%	678	0,0%	36,0%
Utilidad atribuible a las participaciones controladoras	120.867	5,7%	139.150	6,8%	-13,1%
EBITDA	273.276	13,0%	264.549	13,0%	3,3%

Para mayor detalle consulte las notas a los estados financieros en:

<http://www.gruponutresa.com/inversionistas/resultados-y-publicaciones/resultados-trimestrales/#2018-1>

Deuda neta consolidada



	Dic-12	Dic-13	Dic-14*	Dic-15*	Dic-16*	Mar-17*	Dic-17*	Mar-18*
Endeudamiento Neto	399	1.581	1.752	2.808	2.906	3.020	2.596	2.780
Deuda neta / EBITDA	0,59	1,90	2,10	2,88	2,82	2,98	2,49	2,64
EBITDA / Intereses	12,74	10,38	5,83	4,70	3,52	3,34	4,35	4,57
Intereses / Ventas	0,99%	1,36%	2,21%	2,61%	3,37%	3,52%	2,76%	2,63%

* NIIF

Catherine Chacón Navarro

Directora de relación con inversionistas

Tel: (+574) 3258731

email: cchacon@gruponutresa.com

www.gruponutresa.com



Para mayor información de resultados históricos de Grupo Nutresa, puede acceder al Grupo Nutresa Valuation Kit (GNVK), en el siguiente vínculo:

<http://www.gruponutresa.com/es/content/grupo-nutresa-valuation-kit-gnvk>



Para más información acerca de los ADR nivel 1 de Grupo Nutresa, por favor comunicarse con The Bank of New York Mellon:

Kristen Resch Enea

Vice President - Head of Broker Solutions NY

BNY Mellon - Depositary Receipts

101 Barclay Street, 22nd Fl

New York, NY 10286

Telephone: + 1 212 815 2213 | Mobile: + 1 646 476 0806

kristen.resch@bnymellon.com | kristenresch@bloomberg.net | www.bnymellon.com

Estado de situación Financiera

	Marzo 2018	Diciembre 2017	% Var.
ACTIVO			
Activo corriente			
Efectivo y equivalentes de efectivo	301.229	435.643	-30,9%
Deudores comerciales y otras cuentas por cobrar	971.734	957.568	1,5%
Inventarios	993.585	982.816	1,1%
Activos biológicos	79.715	81.518	-2,2%
Otros activos corrientes	244.400	221.475	10,4%
Activos no corrientes mantenidos para la venta	6.385	6.557	-2,6%
Total activo corriente	2.597.048	2.685.577	-3,3%
Activo no corriente			
Deudores comerciales y otras cuentas por cobrar	25.388	26.509	-4,2%
Inversiones en asociadas y negocios conjuntos	176.658	180.451	-2,1%
Otros activos financieros no corrientes	3.718.895	4.133.963	-10,0%
Propiedades, planta y equipo, neto	3.288.035	3.395.671	-3,2%
Propiedades de inversión	77.337	72.306	7,0%
Plusvalía	2.058.314	2.118.226	-2,8%
Otros activos intangibles	1.149.138	1.181.350	-2,7%
Activo por impuesto diferido	403.858	415.072	-2,7%
Otros activos no corrientes	73.714	100.352	-26,5%
Total activo no corriente	10.971.337	11.623.900	-5,6%
TOTAL ACTIVOS	13.568.385	14.309.477	-5,2%

Para mayor detalle consulte las notas a los estados financieros en:

<http://www.gruponutresa.com/inversionistas/resultados-y-publicaciones/resultados-trimestrales/#2018-1>

Estado de situación Financiera

	Marzo 2018	Diciembre 2017	% Var.
PASIVO			
Pasivo corriente			
Obligaciones financieras	718.979	557.133	29,0%
Proveedores y cuentas por pagar	995.912	993.241	0,3%
Impuesto sobre la renta e impuestos por pagar	173.161	207.776	-16,7%
Pasivo por beneficios a empleados	150.309	172.730	-13,0%
Provisiones corrientes	4.186	9.820	-57,4%
Otros pasivos corrientes	23.398	14.261	64,1%
Total pasivo corriente	2.065.945	1.954.961	5,7%
Pasivos no corriente			
Obligaciones financieras	2.362.473	2.474.077	-4,5%
Proveedores y cuentas por pagar	158	158	0,0%
Pasivo por beneficios a empleados	225.014	226.574	-0,7%
Pasivo por impuesto diferido	694.042	702.967	-1,3%
Otros pasivos no corrientes	544	559	-2,7%
Total pasivo no corriente	3.282.231	3.404.335	-3,6%
TOTAL PASIVO	5.348.176	5.359.296	-0,2%
PATRIMONIO			
Patrimonio atribuible a las participaciones controladoras	8.180.319	8.907.656	-8,2%
Participaciones no controladoras	39.890	42.525	-6,2%
TOTAL PATRIMONIO	8.220.209	8.950.181	-8,2%
TOTAL PASIVO Y PATRIMONIO	13.568.385	14.309.477	-5,2%

Para mayor detalle consulte las notas a los estados financieros en:

<http://www.gruponutresa.com/inversionistas/resultados-y-publicaciones/resultados-trimestrales/#2018-1>

Disclaimer

Este documento puede contener declaraciones de revelaciones futuras relacionadas con Grupo Nutresa S.A. y sus compañías subordinadas, las cuales han sido realizadas bajo supuestos y estimaciones de la administración de la compañía. Para una mejor ilustración y toma de decisiones las cifras consolidadas de Grupo Nutresa S.A. son administrativas y no contables, por tal razón pueden diferir de las presentadas a entidades oficiales. Grupo Nutresa S.A. no asume obligación alguna de actualizar o corregir la información contenida en esta presentación.



“El Reconocimiento Emisores – IR otorgado por la Bolsa de Valores de Colombia S.A. no es una certificación sobre la bondad de los valores inscritos ni sobre la solvencia del emisor”.