

100  
AÑOS



UN  
FUTURO  
ENTRE  
TODOS



**GRUPO NUTRESA**

Resultados 3T 2020



Por sexto año consecutivo, MERCO Empresas, monitor de reputación corporativa, reconoce a Grupo Nutresa como la segunda empresa de Colombia con mejor reputación, y la primera en el sector de Alimentos.



Servicios Nutresa, empresa de Grupo Nutresa, es reconocida en la categoría Oro del sello de Equidad Laboral Equipares.

El Sello de Equidad Laboral Equipares es un programa de certificación de sistemas de gestión en igualdad de género, que invita a las empresas a trabajar en transformaciones culturales y cierre de brechas de género en el lugar de trabajo

### OBJETIVO 2030



**DUPLICAR  
INGRESOS**

De 2020 a 2030

**Con retorno superior al costo de capital**



Nuestra estrategia está dirigida a duplicar al año 2030, las ventas logradas en 2020; obteniendo retornos superiores al costo de capital empleado.

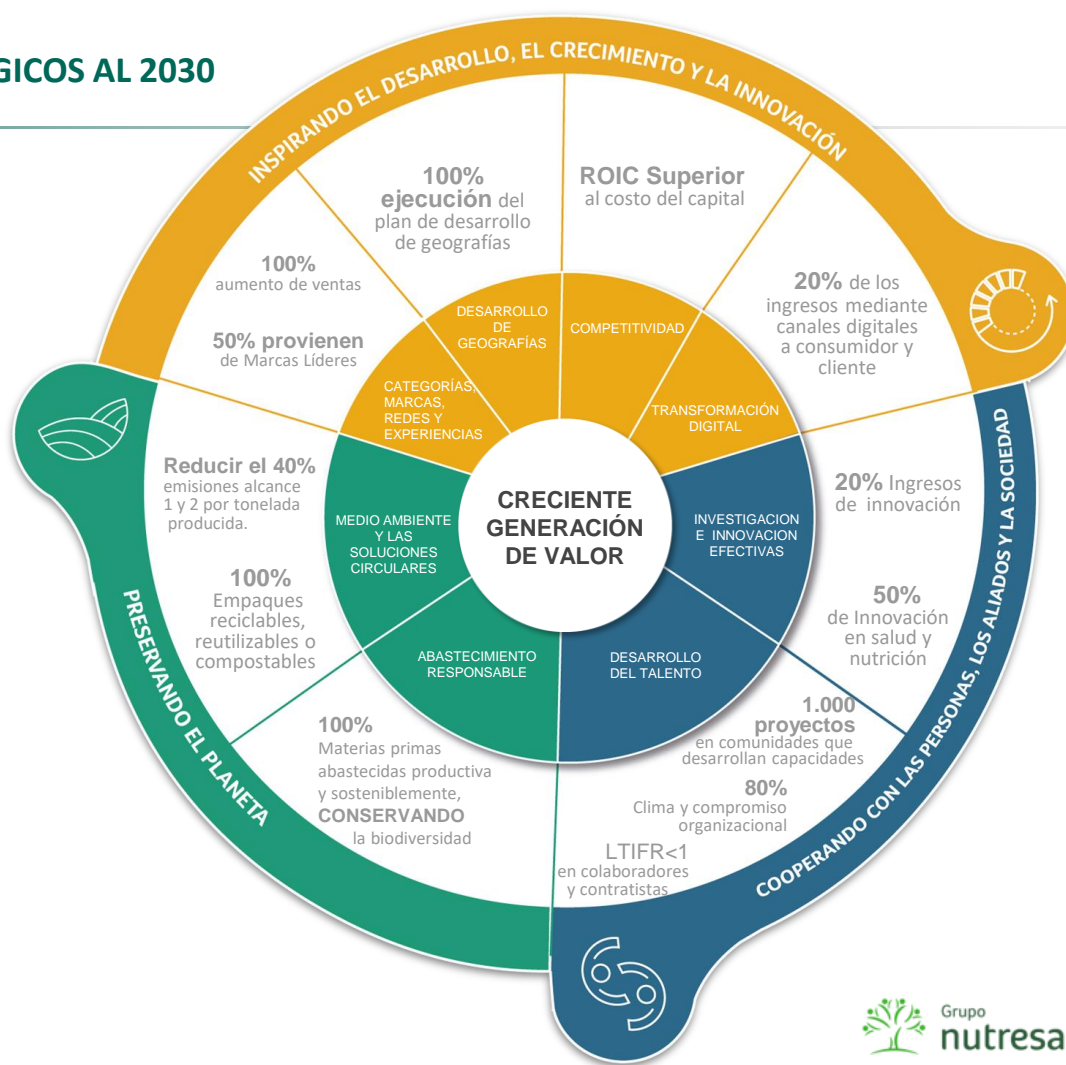


Para lograr esta meta, ofrecemos a nuestro consumidor alimentos y experiencias de marcas conocidas y apreciadas; que nutren, generan bienestar y placer, que se distinguen por la mejor relación precio/valor; disponibles ampliamente en nuestra región estratégica.



Lo anterior, será gestionado por gente talentosa, innovadora, productiva, comprometida y responsable, en un marco de desarrollo sostenible.

## EVENTOS DE INTERÉS: OBJETIVOS ESTRATÉGICOS AL 2030



## NUESTRO PROPÓSITO SUPERIOR

Construir un mundo mejor donde el desarrollo sea para todos

# EVENTOS DE INTERÉS: OBJETIVOS ESTRATÉGICOS AL 2030

## FILOSOFÍA Y ACTUACIÓN CORPORATIVA



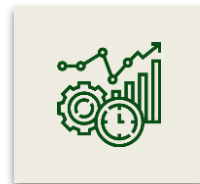
Autonomía con  
coherencia estratégica



Buen Gobierno  
Corporativo



Ciudadanía corporativa  
responsable



Productividad y  
competitividad



Innovación efectiva



Desarrollo de  
nuestro talento



Integridad



Alimentos confiables y  
Vida Saludable



Gestión  
colaborativa



Respeto

# VENTAS COLOMBIA E INTERNACIONALES

## 3T 2020

### Ventas Colombia

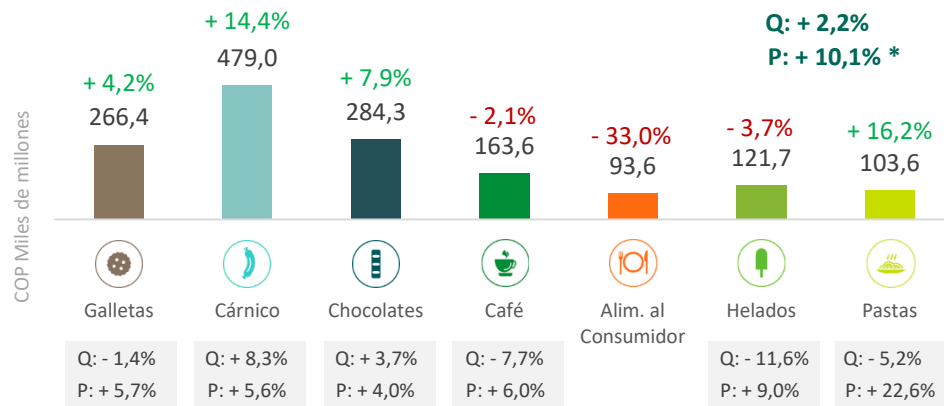
COP 1.701,8 + 8,4%

Miles de millones

### Orgánico

COP 1.656,0 + 5,5%

Miles de millones



### VENTAS POR UNIDAD DE NEGOCIO

Variación porcentual en volumen (Q) y precios (P)

% var. COP miles de millones

\* Variación en precios y volúmenes sin Alimentos al Consumidor

### Ventas internacionales

USD 308,6 mm + 4,7%

COP 1.151,7 + 17,0%

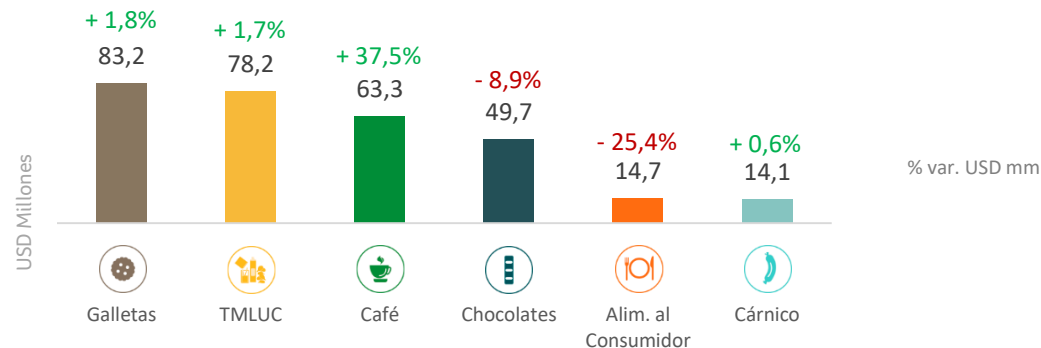
Miles de millones

### Orgánico

USD 287,1 mm - 0,6%

COP 1.071,5 + 11,2%

Miles de millones



# VENTAS TOTALES

3T 2020

## Ventas totales

COP 2.853,5 + 11,7%

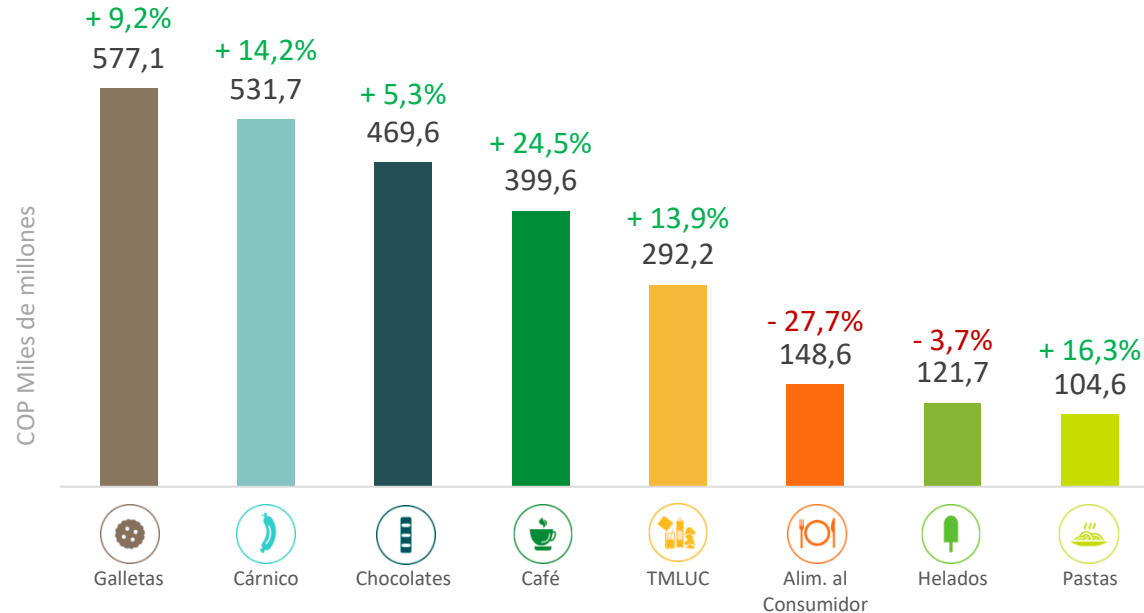
Miles de millones

## Orgánico

COP 2.727,5 + 7,7%

Miles de millones

## VENTAS POR UNIDAD DE NEGOCIO



% var. YoY COP miles de millones

# VENTAS COLOMBIA E INTERNACIONALES

## ACUMULADO 2020

### Ventas Colombia

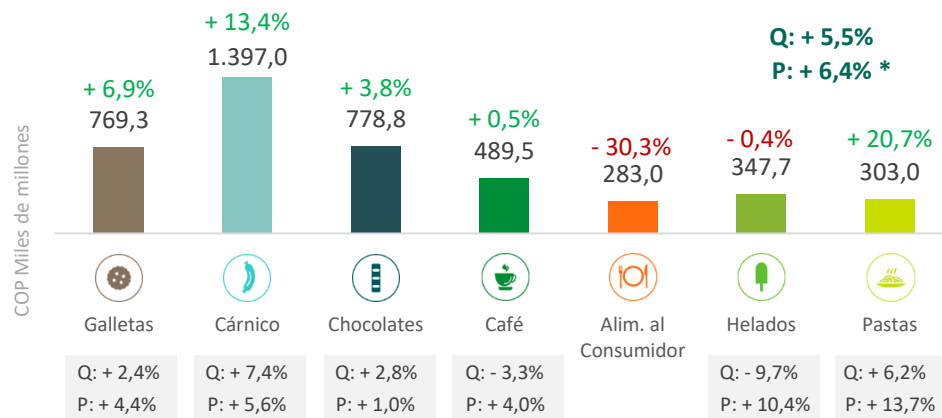
COP 4.859,5 + 8,4%

Miles de millones

### Orgánico

COP 4.722,5 + 5,4%

Miles de millones



### VENTAS POR UNIDAD DE NEGOCIO

Variación porcentual en volumen (Q) y precios (P)

% var. COP miles de millones

\* Variación en precios y volúmenes sin Alimentos al Consumidor

### Ventas internacionales

USD 894,6 mm + 6,7%

COP 3.318,8 + 22,1%

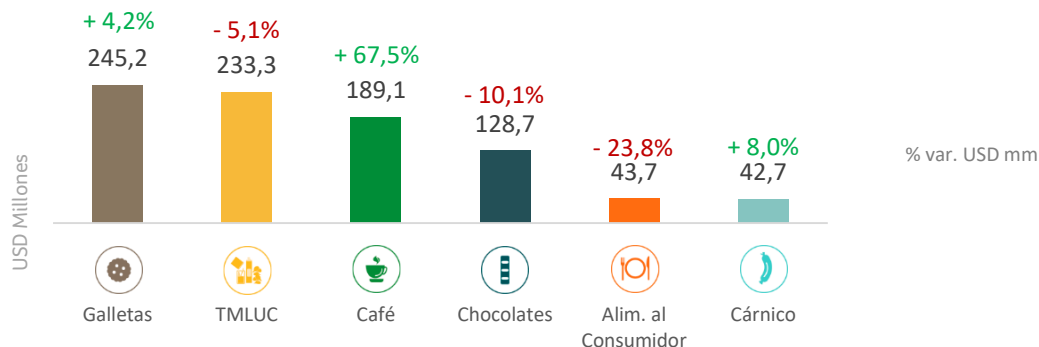
Miles de millones

### Orgánico

USD 833,2 mm + 0,1%

COP 3.089,8 + 14,5%

Miles de millones





# VENTAS TOTALES

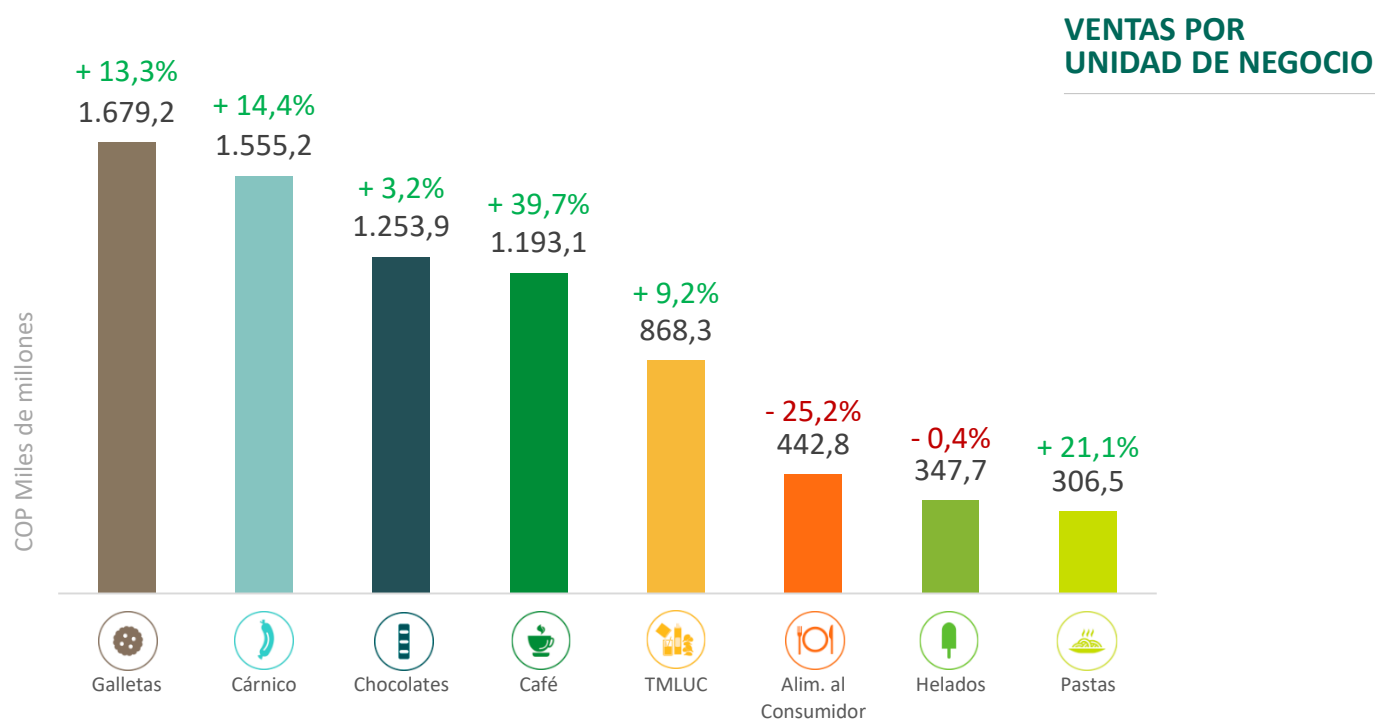
## ACUMULADO 2020

### Ventas totales

COP 8.178,3 + 13,6%  
Miles de millones

### Orgánico

COP 7.812,3 + 8,8%  
Miles de millones



% var. YoY COP miles de millones

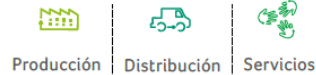
# VENTAS POR REGIÓN

2020

**59,4%**  
Colombia

**40,6%**  
Internacionales

Convenciones



Estados Unidos

12,3%



México

2,8%



Centroamérica

10,2%



Colombia

59,4%



Ecuador

1,4%



República Dominicana y el Caribe

1,7%



Venezuela



Perú

2,0%



Chile

7,5%

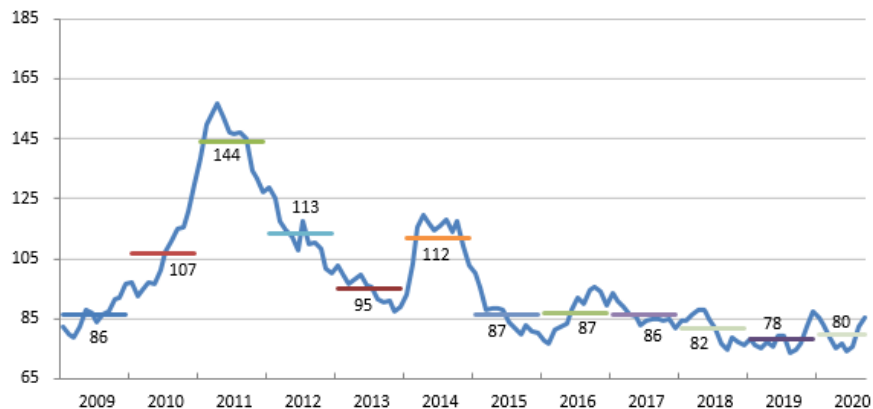


Otros

2,7%

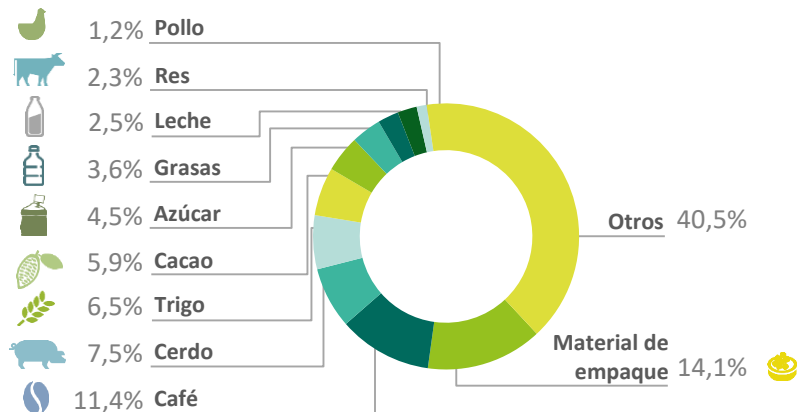
# MATERIAS PRIMAS

## Indice de Commodites Grupo Nutresa (ICGN)



La ficha metodológica actualizada del ICGN puede ser consultada en:  
<http://www.gruponutresa.com/inversionistas/resultados-y-publicaciones/resultados-trimestrales/#2020-3>

## Composición del costo 2020



# EBITDA

3T 2020

## EBITDA

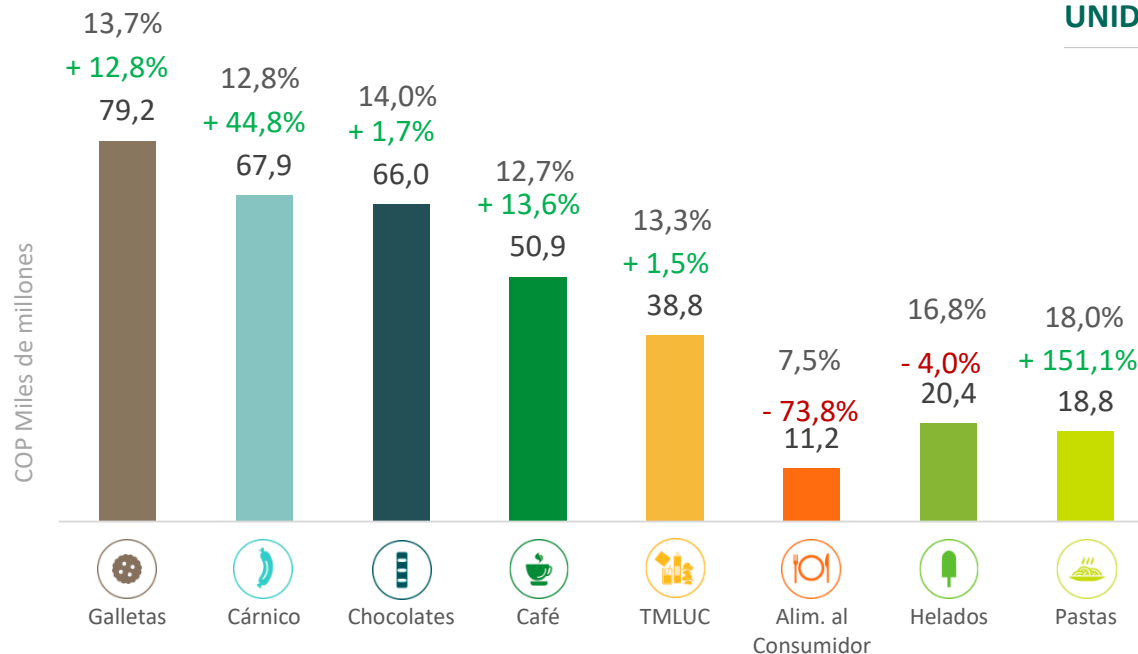
COP 370,5 + 7,6%

Miles de millones

## Margen EBITDA

13,0%

## EBITDA POR UNIDAD DE NEGOCIO



### CONVENCIONES

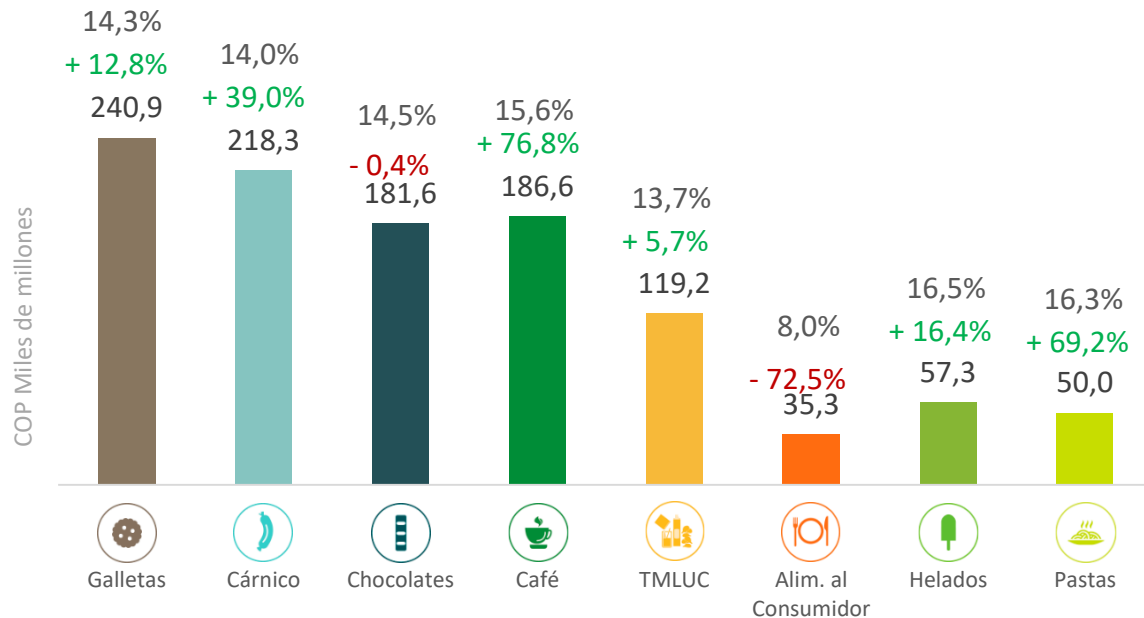
13,7% Margen EBITDA  
+ 12,8% % Variación sobre el mismo periodo del año anterior  
79,2 EBITDA en COP en miles de millones

# EBITDA

## ACUMULADO 2020

**EBITDA**  
COP 1.116,9 + 12,5%  
Miles de millones

**Margen EBITDA**  
13,7%



## EBITDA POR UNIDAD DE NEGOCIO

### CONVENCIONES

14,3% Margen EBITDA  
+ 12,8% % Variación sobre el mismo periodo del año anterior  
240,9 EBITDA en COP en miles de millones

# ESTADO DE RESULTADOS

3T 2020

	2020 3T	% Ingresos	2019 3T	% Ingresos	% Var.
Operaciones continuadas					
<b>Ingresos operacionales provenientes de contratos con clientes</b>	<b>2.853.488</b>		<b>2.553.619</b>		<b>11,7%</b>
Costos de ventas	-1.674.132	-58,7%	-1.426.054	-55,8%	17,4%
<b>Utilidad bruta</b>	<b>1.179.356</b>	<b>41,3%</b>	<b>1.127.565</b>	<b>44,2%</b>	<b>4,6%</b>
Gastos de administración	-120.091	-4,2%	-111.656	-4,4%	7,6%
Gastos de venta	-736.941	-25,8%	-727.342	-28,5%	1,3%
Gastos de producción	-58.421	-2,0%	-40.710	-1,6%	43,5%
Diferencia en cambio de activos y pasivos operativos	2.025	0,1%	-1.361	-0,1%	N/A
Otros ingresos (egresos) netos operacionales	-2.853	-0,1%	-2.746	-0,1%	3,9%
<b>Utilidad operativa</b>	<b>263.075</b>	<b>9,2%</b>	<b>243.750</b>	<b>9,5%</b>	<b>7,9%</b>
Ingresos financieros	5.643	0,2%	8.737	0,3%	-35,4%
Gastos financieros	-65.093	-2,3%	-76.301	-3,0%	-14,7%
Dividendos	575	0,0%	13	0,0%	N/A
Diferencia en cambio de activos y pasivos no operativos	6.074	0,2%	7.478	0,3%	-18,8%
Participación en asociadas y negocios conjuntos	-255	0,0%	-770	0,0%	-66,9%
Otros ingresos	581	0,0%	89	0,0%	N/A
<b>Utilidad antes de impuesto de renta e interés no controlante</b>	<b>210.600</b>	<b>7,4%</b>	<b>182.996</b>	<b>7,2%</b>	<b>15,1%</b>
Impuesto sobre la renta corriente	-74.342	-2,6%	-50.026	-2,0%	48,6%
Impuesto sobre la renta diferido	6.148	0,2%	13.497	0,5%	-54,4%
<b>Utilidad del periodo de operaciones continuadas</b>	<b>142.406</b>	<b>5,0%</b>	<b>146.467</b>	<b>5,7%</b>	<b>-2,8%</b>
Operaciones discontinuadas, después de impuestos	-115	0,0%	-13.694	-0,5%	-99,2%
<b>Utilidad neta del ejercicio</b>	<b>142.291</b>	<b>5,0%</b>	<b>132.773</b>	<b>5,2%</b>	<b>7,2%</b>
Participaciones no controladoras	1.597	0,1%	1.320	0,1%	21,0%
<b>Utilidad atribuible a las participaciones controladoras</b>	<b>140.694</b>	<b>4,9%</b>	<b>131.453</b>	<b>5,1%</b>	<b>7,0%</b>
<b>EBITDA</b>	<b>370.531</b>	<b>13,0%</b>	<b>344.458</b>	<b>13,5%</b>	<b>7,6%</b>

Para mayor detalle consulte las notas a los estados financieros en:

<http://www.gruponutresa.com/inversionistas/resultados-y-publicaciones/resultados-trimestrales/#2020-3>

# ESTADO DE RESULTADOS

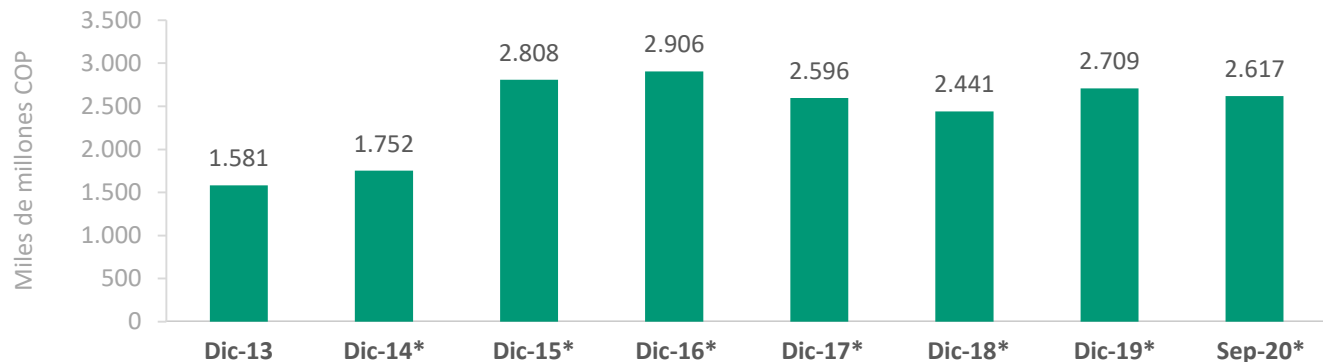
## ACUMULADO 2020

	Ene - Sep 2020	% Ingresos	Ene - Sep 2019	% Ingresos	% Var.
Operaciones continuadas					
<b>Ingresos operacionales provenientes de contratos con clientes</b>	<b>8.178.270</b>		<b>7.200.036</b>		<b>13,6%</b>
Costos de ventas	-4.742.499	-58,0%	-4.009.757	-55,7%	18,3%
<b>Utilidad bruta</b>	<b>3.435.771</b>	<b>42,0%</b>	<b>3.190.279</b>	<b>44,3%</b>	<b>7,7%</b>
Gastos de administración	-358.476	-4,4%	-324.826	-4,5%	10,4%
Gastos de venta	-2.119.836	-25,9%	-2.044.499	-28,4%	3,7%
Gastos de producción	-147.900	-1,8%	-113.611	-1,6%	30,2%
Diferencia en cambio de activos y pasivos operativos	1.714	0,0%	3.303	0,0%	-48,1%
Otros ingresos (egresos) netos operacionales	-11.354	-0,1%	-1.572	0,0%	N/A
<b>Utilidad operativa</b>	<b>799.919</b>	<b>9,8%</b>	<b>709.074</b>	<b>9,8%</b>	<b>12,8%</b>
Ingresos financieros	15.345	0,2%	15.851	0,2%	-3,2%
Gastos financieros	-220.124	-2,7%	-223.778	-3,1%	-1,6%
Dividendos	69.269	0,8%	61.516	0,9%	12,6%
Diferencia en cambio de activos y pasivos no operativos	5.953	0,1%	6.743	0,1%	-11,7%
Participación en asociadas y negocios conjuntos	-6.023	-0,1%	-1.670	0,0%	N/A
Otros ingresos	581	0,0%	89	0,0%	N/A
<b>Utilidad antes de impuesto de renta e interés no controlante</b>	<b>664.920</b>	<b>8,1%</b>	<b>567.825</b>	<b>7,9%</b>	<b>17,1%</b>
Impuesto sobre la renta corriente	-217.444	-2,7%	-143.469	-2,0%	51,6%
Impuesto sobre la renta diferido	26.487	0,3%	6.422	0,1%	N/A
<b>Utilidad del periodo de operaciones continuadas</b>	<b>473.963</b>	<b>5,8%</b>	<b>430.778</b>	<b>6,0%</b>	<b>10,0%</b>
Operaciones discontinuadas, después de impuestos	-379	0,0%	-14.550	-0,2%	-97,4%
<b>Utilidad neta del ejercicio</b>	<b>473.584</b>	<b>5,8%</b>	<b>416.228</b>	<b>5,8%</b>	<b>13,8%</b>
Participaciones no controladoras	4.117	0,1%	3.855	0,1%	6,8%
<b>Utilidad atribuible a las participaciones controladoras</b>	<b>469.467</b>	<b>5,7%</b>	<b>412.373</b>	<b>5,7%</b>	<b>13,8%</b>
<b>EBITDA</b>	<b>1.116.853</b>	<b>13,7%</b>	<b>992.452</b>	<b>13,8%</b>	<b>12,5%</b>

Para mayor detalle consulte las notas a los estados financieros en:

<http://www.gruponutresa.com/inversionistas/resultados-y-publicaciones/resultados-trimestrales/#2020-3>

## DEUDA NETA CONSOLIDADA



	Dic-13	Dic-14*	Dic-15*	Dic-16*	Dic-17*	Dic-18*	Dic-19*	Sep-20*
<b>Endeudamiento Neto</b>	<b>1.581</b>	<b>1.752</b>	<b>2.808</b>	<b>2.906</b>	<b>2.596</b>	<b>2.441</b>	<b>2.709</b>	<b>2.617</b>
<b>Deuda neta / EBITDA</b>	1,90	2,10	2,88	2,82	2,49	2,17	2,20	1,99
<b>EBITDA / Intereses</b>	10,38	5,83	4,70	3,52	4,35	5,68	6,76	7,08
<b>Intereses / Ventas</b>	1,36%	2,21%	2,61%	3,37%	2,76%	2,20%	1,77%	1,70%

\*Deuda y EBITDA PRO FORMA sin la aplicación de estándar IFRS16



### **Catherine Chacón Navarro**

Directora de relación con Inversionistas

e-mail: [cchacon@gruponutresa.com](mailto:cchacon@gruponutresa.com)

Tel: (+574) 325 8731

[www.gruponutresa.com](http://www.gruponutresa.com)

Para mayor información de resultados históricos de Grupo Nutresa, puede acceder al Grupo Nutresa Valuation Kit (GNVK), en el siguiente vínculo:

<http://www.gruponutresa.com/es/content/grupo-nutresa-valuation-kit-gnvk>



Para más información acerca de los ADR nivel 1 de Grupo Nutresa, por favor comunicarse con The Bank of New York Mellon:

### **Michael Vexler**

Vice President

Relationship Management

BNY Mellon - Depositary Receipts

Telephone: + 1 212 815 2838 | Mobile: + 1 646 262 5377

[michael.vexler@bnymellon.com](mailto:michael.vexler@bnymellon.com) | [www.adrbnymellon.com](http://www.adrbnymellon.com)

# ESTADO DE SITUACIÓN FINANCIERA

2020

ACTIVO	Septiembre 2020	Diciembre 2019	% Var.
<b>Activo corriente</b>			
Efectivo y equivalentes de efectivo	887.040	497.947	78,1%
Deudores comerciales y otras cuentas por cobrar, neto	1.283.933	1.166.248	10,1%
Inventarios	1.450.968	1.248.128	16,3%
Activos biológicos	111.524	96.632	15,4%
Otros activos	396.133	251.397	57,6%
Activos no corrientes mantenidos para la venta	2.610	2.610	0,0%
<b>Total activo corriente</b>	<b>4.132.208</b>	<b>3.262.962</b>	<b>26,6%</b>
<b>Activo no corriente</b>			
Deudores comerciales y otras cuentas por cobrar, neto	24.681	25.409	-2,9%
Inversiones en asociadas y negocios conjuntos	200.462	193.360	3,7%
Otros activos financieros no corrientes	2.203.143	3.511.768	-37,3%
Propiedades, planta y equipo, neto	3.468.841	3.400.057	2,0%
Activos por derechos de uso	824.623	878.552	-6,1%
Propiedades de inversión	10.629	79.489	-86,6%
Plusvalía	2.484.957	2.309.739	7,6%
Otros activos intangibles	1.334.645	1.248.973	6,9%
Activo por impuesto diferido	712.543	654.496	8,9%
Otros activos	86.253	80.436	7,2%
<b>Total activo no corriente</b>	<b>11.350.777</b>	<b>12.382.279</b>	<b>-8,3%</b>
<b>TOTAL ACTIVOS</b>	<b>15.482.985</b>	<b>15.645.241</b>	<b>-1,0%</b>

Para mayor detalle consulte las notas a los estados financieros en:

<http://www.gruponutresa.com/inversionistas/resultados-y-publicaciones/resultados-trimestrales/#2020-3>

# ESTADO DE SITUACIÓN FINANCIERA

2020

	Septiembre 2020	Diciembre 2019	% Var.
<b>PASIVO</b>			
<b>Pasivo corriente</b>			
Obligaciones financieras	643.104	527.196	22,0%
Pasivos por derechos de uso	129.569	147.242	-12,0%
Proveedores y cuentas por pagar	1.251.503	1.235.133	1,3%
Impuesto sobre la renta e impuestos por pagar	377.326	214.542	75,9%
Pasivo por beneficios a empleados	248.565	191.864	29,6%
Provisiones	3.473	1.948	78,3%
Otros pasivos	58.153	29.912	94,4%
<b>Total pasivo corriente</b>	<b>2.711.693</b>	<b>2.347.837</b>	<b>15,5%</b>
<b>Pasivos no corriente</b>			
Obligaciones financieras	2.860.554	2.680.014	6,7%
Pasivos por derechos de uso	731.022	745.313	-1,9%
Proveedores y cuentas por pagar	158	158	0,0%
Pasivo por beneficios a empleados	194.646	189.295	2,8%
Pasivo por impuesto diferido	1.012.651	984.035	2,9%
Provisiones	13.110	13.238	-1,0%
Otros pasivos	0	487	-100,0%
<b>Total pasivo no corriente</b>	<b>4.812.141</b>	<b>4.612.540</b>	<b>4,3%</b>
<b>TOTAL PASIVO</b>	<b>7.523.834</b>	<b>6.960.377</b>	<b>8,1%</b>
<b>PATRIMONIO</b>			
Patrimonio atribuible a las participaciones controladoras	7.903.325	8.627.950	-8,4%
Participaciones no controladoras	55.826	56.914	-1,9%
<b>TOTAL PATRIMONIO</b>	<b>7.959.151</b>	<b>8.684.864</b>	<b>-8,4%</b>
<b>TOTAL PASIVO Y PATRIMONIO</b>	<b>15.482.985</b>	<b>15.645.241</b>	<b>-1,0%</b>

Para mayor detalle consulte las notas a los estados financieros en:

<http://www.gruponutresa.com/inversionistas/resultados-y-publicaciones/resultados-trimestrales/#2020-3>

## DISCLAIMER

---

Este documento puede contener declaraciones de revelaciones futuras relacionadas con Grupo Nutresa S.A. y sus compañías subordinadas, las cuales han sido realizadas bajo supuestos y estimaciones de la administración de la compañía. Para una mejor ilustración y toma de decisiones las cifras consolidadas de Grupo Nutresa S.A. son administrativas y no contables, por tal razón pueden diferir de las presentadas a entidades oficiales. Grupo Nutresa S.A. no asume obligación alguna de actualizar o corregir la información contenida en esta presentación.

*“El Reconocimiento Emisores – IR otorgado por la Bolsa de Valores de Colombia S.A. no es una certificación sobre la bondad de los valores inscritos ni sobre la solvencia del emisor”.*

